

ELEKTRIČNI REZAČ BETONSKOG ŽELJEZA

INSTRUKCIJE ZA RUKOVANJE



RC-16

PROCITAJTE OVA UPUSTVA PAZLJIVO PRIJE KORISCENJA REZACA.

Ignorisanje pravilnih operacionih procedura moze dovesti do nezgoda. Ukoliko sumnjate u bilo koju proceduru kontaktirajte najblizeg autorizovanog dilera.

SADRŽAJ

Osnovne sigurnosne mjere
Djelovi i specifikacije
Uputstva za rad
Provjere prije upotrebe
Zagrijavanje
Podesavanje granicnika
Rezanje
Tacke paznje
Odrzavanje
Blokovi za sjecenje
Ciscenje
Provjera nivoa ulja
Promjena ulja
Stezanje sarafa
Ugljene cetkice

OSNOVNE SIGURNOSNE MJERE

UPOTREBA

Koristite RC-16 samo za betonsku armaturu.

OGRANICENA UPOTREBA ZA ODREDJENE MATERIJALE

Uvijek postoji mogucnost da isjeceni dio moze da strkne, posebno ako je tanji od 30 cm. Prekoracenje spesifikacija odredjenih materijala moze takodje ostetiti masinu. Ne pokusavajte da sjecete zeljezne sipke cvrsce, deblje ili tanje od onih koje su dozvoljene uputstvom.

KORISTITE STITNIK ZA OCI

Koristite sigurnosne naočare, sigurnosna stakla sa bočnom zaštitom ili stitom za lice kada koristite rezac.

OBEZBIJEDITE SIGURNOSNU OGRADU

Podignite sigurnosna polja kako bi zaštitili saradnike od mogućih letecih dijelova. Postavite sigurnosno polje ispod armature kada radite na visokim mjestima.

UVJEZBAJTE ODGOVARAJUCU KONTROLU NAD MASINOM

Držite rezac čvrsto i namjestite pravilan stav i ravnotežu. Nemojte se zateturati. Kada radite na visinama, obezbijedite rezac da visi na sigurnosnom konopcu. Provjerite da električni kabl nije zamrsen, i držite kabl podalje od oštih ivica i vrelih predmeta. Provjerite da su svi ključevi za podešavanje poskidani prije nego što uključite rezac.

ZASTITA OD ELEKTRICNOG UDARA

Da bi izbjegli moguće električne udare, ne rukujte sa rezacem sa mokrim rukama, i nemojte ga koristiti po kisi ili na vlažnim mjestima. Budite svjesni svih žica, električnih kablova i ostalih opasnosti sa kojima se možete suočiti, posebno onih koje su ispod površine ili nekih drugih koje su sakrivene od pogleda.

ISKLJUCITE MASINU

Isključite rezac iz utičnice kada nije u upotrebi i kada se čisti, podešava ili servisira. Nemojte da isključujete utikac iz utičnice vukuci kabl. Uvijek provjerite da je prekidač za paljenje masine na OF poziciji prije nego što utaknete utikac.

BUDITE SVJESNI OKRUZENJA

Ne koristite rezac u blizini zapaljivih materijala (npr. boje, razredjivaca, naftnih proizvoda, sredstava za lijepljenje). Ne koristite rezac u moguće eksplozivnom okruženju (npr. u područje u kojem se nalaze parfemi, gasovi ili prasina) ili u slabo ventilisanim prostorijama.

ODRZAVAJTE RADNI PROSTOR UREDNIM I DOBRO OSVIJETLJENIM

Uvjerite se da je radna površina odgovarajuće osvijetljena i čista od prepreka na putu. Potrebno je da operater pred sobom, cijelo vrijeme ima neometan pogled na rezac, betonsko željezo i okruženje.

NOSITE ODGOVARAJUĆE ODJEVNE PREDMETE

Ne nosite labavu i lepršavu odjeću, objekte koji vise ili nakit. Zavezite dugu kosu. Koriscenje zastitne kacige i gumenih cizama je preporucljivo. Ako su zastitne rukavice iznosene, budite posebno pazljivi da rukavice ne budu uhvacene u rotirajuci dio.

DRZITE POSMATRACE NA SIGURNOM OdstoJANJU

Držite sve posmatrace na sigurnom odstojanju od mjesta rada zbog njihove sopstvene zastite i da zastitite operatera od odvlacenja paznje.

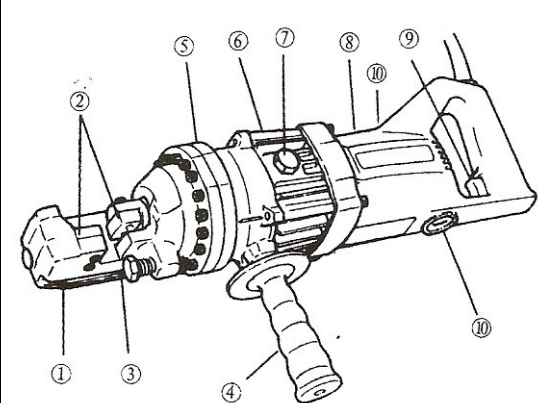
ODRZAVAJTE REZAC SA PAZNJOM

Ipitajte rezac prije svake upotrebe. Neispravni ili olabavljeni blokovi za sjecenje mogu da rezultiraju licnom povredom. Odrzavajte rucku suvom, cistom i uklonite sa nje ulje ili mast. Odrzavajte kuciste i klip tako sto cete ih ocistiti od prasine i otpadaka od zeljeza. Provjerite da li su se sarafi ili navrtnji olabavili i da li nedostaju. Ispratite uputstva za odrzavanje. Provjerite prekidak, utikac, kabal ili bilo koji produzni kabal u redovnim intervalima.

SKLADISTITE PAZLJIVO

Kada nije u upotrebi, skladistite rezac i ostale prikljucne alatke na suvom mjestu gdje ne mogu doci u kontakt sa osobama koje za to nisu ovlascene.

DJELOVI I SPECIFIKACIJE

<ol style="list-style-type: none">1. Kuciste2. Blokovi za sjecenje3. Podesavajuci granicnik4. Bocna rucka (Prikljucna)5. Cilindar6. Kuciste pumpe7. Cep od ulja8. Motor9. Prekidac10. Poklopac ugljanih cetkica	
--	--

Ilustracija pokazuje RC-16

GLAVNI PARAMETRI	
Model	RC-16
Voltaza	110V/230V/AC Only
Vataza	760W/690W

Dimenzije	460*270*115mm
Tezina	8.0 kg
Maksimalni prečnik armirane sipke	16 mm
Minimalni prečnik armirane sipke	4 mm
Maksimalna tvrdoća armirane sipke	650N/mm ²
Brzina rezanja	2.5-3 sekunde

UPUTSTVO ZA UPOTREBU

OPREZ: Ukazuje na opasnosti koje mogu rezultirati sitnijom licnom povredom i/ili oštećenjem proizvoda.

PAZNJA: Ukazuje na opasnosti koje mogu rezultirati oštećenjem na proizvodu.

PROVJERA PRIJE UPOTREBE

1. Provjerite nivo ulja. (Pogledajte Održavanje)
2. Provjerite stanje blokova za sjecenje i čvrstocu sarafa blokova za sjecenje. (pogledajte Održavanje)

UPOZORENJE: Koriscenje olabavljenih ili napuklih blokova za sjecenje moze rezultirati povredom osobe koja radi(operatera) kao i stetom na masini.

3. Provjerite da li je izvor elektricne energije odgovarajuci sjecivu.

PAZNJA: Ako je voltaza suvise jaka, motor ce sagorjeti. Ako je voltaza suvise niska, nedovoljna snaga motora ce biti rezultat toga.

4. Provjerite da li je pravilno sprovedeno uzemljenje struje.

UPOZORENJE: Neuzemljena struja moze dovesti do situacije da operater dozivi elektricni udar.

5. Provjerite da li je kabal ostecen i utvrdite da utikac nije olabavio.

UPOZORENJE: Posjeceni ili pohabani omot kabla moze rezultirati kratkim spojem i elektricnim udarom operatera.

Ako budete koristili produzni kabal, predhodno se uvjerite da nije ostecen i da je odgovarajuće debljine za duzinu. Pogledajte donju tabelu.

Duzina kabla	110/115V	230V
	Velicina kabla(AWG)	Nominalni prečnik
Do 10 m(33 ft)	16	1.0mm ²
Do 15 m(50ft)	14	1.25mm ²
Do 30 m(100ft)	10	1.5mm ²

6. Prije nego sto ukljucite u struju, uvjerite se da li je prekidak za zakljucavanje u OF poziciji.

UPOZORENJE: Ako je prekidač na ON poziciji, rezac će otpočeti radnju čim se uključi u struju. Da bi otključali povucite okidač prekidača i pritisnite dugme za zaključavanje koje će isključiti.

ZAGRIJAVANJE

Po hladnom vremenu, zagrijte masinu od 30-60 sekundi tako da hidraulično ulje dostigne odgovarajući viskozitet. Povucite okidač prekidača da razvucete klip i da ga otpustite kada dostigne krajnji(rub) udarac. Ponovite to 15-20 puta.

PODESAVAJUCI GRANICNICI

Podesavajuci granicnici imaju funkciju da održe armaturnu sipku u pravilnom položaju za vrijeme sjecanja i moraju biti pravilno podeseni za svaku veličinu sipke prije sjecanja.

1. Uvrnite granicnike da napravite dovoljno prostora za sipku.

2. Umetnite sipku do kraja u drzac u obliku slova U. Uvjerite se da sipka leži na osnovu drzaca.

3. Drzeci sipku pod pravim uglom(90°) ka prednjem bloku za sjecanje, odvrnite granicnik da samo dotakne sipku. Jednom postavljen, granicnik ne mora vise da se podesava sve dok sjece sipku istog precnika, ali mora biti ponovo podesen u koliko se bude sjekla sipka drugacije velicine.

PAZNJA: Ako neispravno podesite granicnik, to može dovesti do prekomjernog habanja blokova za sjecanje i može doći do toga da isjeceni krajevi izlete.

SJECENJE

1. Umetnite sipku između granicnika i prednjeg bloka za sjecanje, uvjerivši se da je sipka na odgovarajući način nalegla na osnovu u obliku U slova.
2. Povucite okidač-prekidača i držite pritisnuto dok klip ne završi kidanje željeza. (Ako se prekidač otpusti u toku sjecanja, klip će stati).
3. Kada se sjecanje završi, opustite prekidač. Klip se povlači automatski. (Primijetite da se prekidač ne može iznova aktivirati sve dok se klip u potpunosti ne povuče.)

MOMENTI ZA PAZNJU

1. Budite posebno pazljivi kada sjecete kratke duzine (30cm ili manje) jer isjeceni krajevi često izlete.

OPREZ: Leteci komadici predstavljaju opasnost svim osobama u blizini. Podignite bezbjedonosne stitove.

2. Ne prekrivajte vazdusne ventilacije.

PAZNJA: Ako su ventilaciona mjesta prekrivena, motor moze da se pregrije i da crkne.

3. Ako hidraulicno ulje prelazi 70°C (158°F) temperature, snaga ce opasti. Dozvolite masini da se ohladi prije nego sto nastavite sa radom. (Budite posebno pazljivi ljeti, kada se aluminijska pumpa zagrijava brze.)

4. Ako je opadanje snage motora uoceno a motor je neobicno vruc, provjerite ugljane -cetkice. (Pogledajte Odrzavanje)

5. Ako klip ikada ne uspije da se vrati nazad, gurnite zadnje blokove za sjecenje unazad da rucno povratite klip.

OPREZ: Koristite armirane sipke ili ravni metal za ovu svrhu. Nikada ne gurajte blok za sjecenje sa bilo kojim dijelom ruke, cak i ako nosite rukavice.

Kada se klip vrati, pritisnite okidac prekidaca dovoljno dugo da djelimicno pomjerite klip. Iskljucite masinu. Provjerite da li se na klip ili na kucistu formirala necistoca ili plast od gvozdja koji mogu zaglaviti klip. (Pogledaj Odrzavanje) Ako se poslije ciscenja, klip jos uvijek automatski ne povlaci kada je u potpunosti istegnut, klip je sam po sebi mozda pokvaren. Vratite masinu ovlasenom agentu na popravku.

ODRZAVANJE

BLOKOVI ZA SJECENJE

Prije nego otpocnete rad, provjerite da li su dva sarafa na svakom bloku za sjecenje odgovarajuce zategnuta. Ako koristite labave blokove, to moze rezultirati stetom na blokovima i kucistu. Takodje provjerite stanje blokova za sjecenje. Bilo da su ivice za sjecenje tupe ili iskrzane, uklonite potporne sarafe, i zarotirajte oba bloka, tako da dvije nove ivice za sjecenje, dodju u upotrebu. Zamijenite i zategnite sarafe. (Svaki blok ima cetiri ivice za sijecenje)

Kada su se sve cetiri ivice koristile, ili ako je blok napukao ili drugacije nekako ostecen, promijenite oba bloka.

PAZNJA: Labavi ili napukli blok moze biti uzrok povrede operatera.

Cistite rezac svakog dana, pozeljno bi bilo odmah poslije upotrebe.

OPREZ: Nosite rukavice da zastitite ruke od metalnih sitnih opiljaka. Ne koristite vazdusni pistolj: Razduvavanje vazduha moze dovesti do toga da slojevi metalne prasine ili komadica dospiju u oci i respiratorni sistem.

1. Iskljucite masinu.
2. Obrisite ili iscetkajte svu prljavstinu ili metalne ostatke. Obratite posebnu paznju na donje djelove klipa, gdje se prljavstina mnogo lakse sakuplja.

PROVJERA ULJA

Dok rezac na hidraulican nacin radi, nivo ulja mora biti provjeren u cestim intervalima, pozeljno bi bilo svakog dana. Ne mijenjanje ulja do odgovarajuceg nivoa, rezultira u opadanju pritiska, i gubljenju snage sjecenja.

OPREZ: Hidraulicno ulje je izuzetno zapaljivo. Drzite na odstojanju iskre i otvoreni plamen. Ne pusite u blizini.

OPREZ: Hidraulicno ulje moze prouzrokovati zapaljenje ociju i koze. Ako se unese moze izazvati dijareju i povracanje. U kontaktu sa ocima, isperite cistom vodom najmanje 15 minuta i konsultujte ljekara.

U slucaju kontakta sa kozom, operite temeljno sapunom i vodom.

U slucaju unosenja, konsultujte ljekara hitno. Nemojte namjerno izazivati povracanje.

1. Ulje bi trebalo da bude toplo ali ne vrelo. Ugrijte ga ako je hladno.

2. Podesite granicnike i napravite tri ili cetiri presjeka, primijetite na kojoj tacki tacno dolazi do prekida sipke.

3. Stegni kratki komad sipke, zaustavljajuci se upravo prije nego sto se pokida. Iskljuci masinu sa struje.

4. Sa djelimicno ucvrscenom sipkom na mjestu, okrenite masinu tako da je poklopac ulja navise. (Ako je masina vrela, dopustite da se ohladi.)

5. Otklonite cep ulja i podlosku.

OPREZ: Nikada ne uklanjajte cep ulja kada je masina vrela ili ce ulje prskati.

6. Provjerite da li je ulje ravno sa dnom uvrnutog cepa ispusnog otvora (da je karter sa pumpom pun do ivice). Ako je nivo ulja suvise nizak, dopuni ga sa 20- tezinskim hidraulicnim uljem sa osobinama da ne pjenusa i da se ne abrazuje. (ISO stepen

ljepljivosti VG46, kao napr. "Shell Oil Tellus 46, Mobil oil DTE-25 ili "Esso Uni power SQ46).

7. Poslije dopunjavanja, izbacite vazduh iz sistema. Lagano nagnite rezac u pravcu duze strane i vratite ga u ravnu poziciju. Dopunite ga opet i nagnite na suprotnu stranu. Ponovite ovaj postupak dok sav vazduh ne izbacite.

PAZNJA: Rezac ne moze da funkcioniše odgovarajuće sve dok ulje ima mjehurice.

8. Vratite podlosku i cep ulja. Ukljucite rezac u struju. i u potpunosti stisnite sipku.

PROMJENA ULJA

Hidroulicno ulje treba zamijeniti najmanje jednom godisnje, i ranije ako se isprlja.

1. Iskljucite masinu iz uticnice. Uklonite cep ulja i podlosku. Nagni rezac i iscuri ulje u odgovarajuću posudicu. Kada se karter isprazni, nagnite unazad tako da ulje koje je preostalo u kucistu klipa moze da iscuri. Kada je kuciste prazno, nagnite masinu na suprotnu stranu da ispraznite ostatak u karteru ulja.

2. Sa otvorom za drenazu nagore, lagano napunite masinu sa svjezim uljem. Ponovo stavite cep, i polako zategnite. Ukljucite masinu u struju i pokrenite klip dva ili tri puta.

Iskljucite masinu i uklonite cep ulja. Dopunite nivo ulja i vratite.

3. Na kraju, ispratite proceduru za provjeru ulja. (koraci 2-8.)

Primijetite: Uklonite hidraulicno ulje u saglasnosti sa lokalnim pravilima. Ne sipajte u more, rijeku, jezero ili u drenazne cijevi.

ZATEZANJE SARAFI

Jednom nedjeljno, ili poslije svakih 500 sjecenja, provjerite pricvrscenost svih sarafa, posebno onih koji obezbjedjuju cilindar. Olabavljeni sarafi ce rezultirati gubitkom snage.

KARBONSKE CETKICE

Provjerite ugljene cetkice najmanje jednom svaka dva mjeseca. (Prosjecno trajanje cetkice je 200 sati)

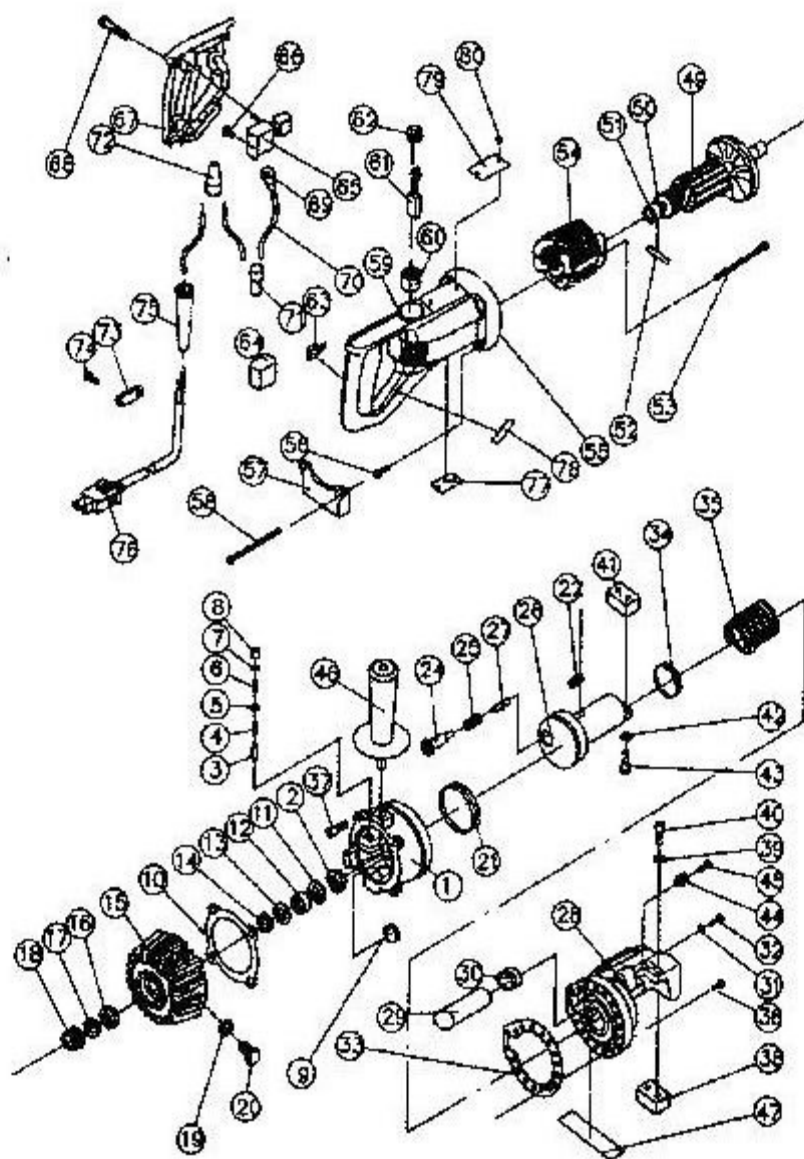
PAZNJA: Iskrzane cetkice ce dovesti do gubljenja snage, prouzrokovati pregrijavanje motora i nepovratno osetiti armaturni komutator.

- 1. Iskljucite masinu**
- 2. Odvidajte obadva poklopca od cetkica i izvucite cetkice.**

3. Zamijenite cetkice ako su krace od 6mm.

REMONT

Odnosite masinu ovlasćenom serviseru najmanje jednom svake druge godine, i ranije ako je masina isforsirana.



ITEM SPECIFICATION

1	Cylinder
2	Ball bearing
3	Piston
4	Return spring
5	Valve
6	Spring valve
7	Spring guide
8	Pump seal plug
9	Magnet filter
10	Pump case gasket
11	Bearing guide
12	Needle bearing
13	Bearing guide
14	Snap ring
15	Pump case
16	Pump case oil seal
17	Snap ring
18	Ball ring
19	Seal washer
20	Oil plug M 10*8
21	Piston oil seal rear
22	Piston key
23	--
24	Return valve
25	Return valve spring
26	Piston
27	Valve end spring
28	Forged head
29	Air bag
30	Air bag nut
31	Spring washer M8
32	Air bag set bolt
33	Cylinder gasket
34	Piston oil seal front
35	Return spring
36	Cap bolt M6*20
37	Cap bolt M6*20
38	Cutter block

ITEM SPECIFICATION

39	Spring washer M5
40	Cap bolt M5*18
41	Cutter block
42	Spring washer M5
43	Cap bolt M5*5
44	Locking spring
45	Stopper bolt M10*40
46	Side handle
47	Sticker
48	--
49	Armature
50	Bust seal
51	Ball bearing 608vv
52	--
53	Trapping screw D5*60
54	Stator coil
55	Motor housing
56	Sleeve
57	Foot
58	Cat bolt M5*80
59	Set screw M4*5
60	Brush holder
61	Carbon brush
62	Brush cap
63	Condenser
64	--
65	Switch
66	Switch bolt M3.5*6
67	Switch cover
68	Tapping screw D4*20
69	Terminal
70	Wire
71	Connector 50091
72	Connector 50092
73	Cord clip
74	Taping screw D4*16
75	Cord armor
76	Cord set